

# 移動サービス基礎情報アンケート 集計結果

～会員および地域ネットワーク組織加盟団体より  
2014年度末の活動実態～  
(回答数114：フォーマルあり60、フォーマルなし54)

作成：2015年1月 NPO法人 全国移動サービスネットワーク

# 移動サービス基礎情報アンケート集計（フォーマルあり）

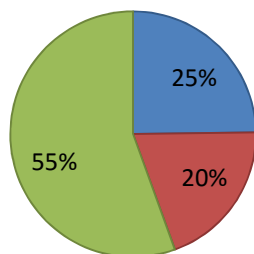
60件（19都道府県：宮城4、山形12、栃木10、埼玉7、千葉3、岡山9、他の13道府県は1～2）

## 実施している事業等

福祉有償運送	過疎地有償運送	4条ぶら下がり	市町村運営有償運送	国土交通大臣認定講習	登録・許可不要の活動	介護保険サービス	障がい福祉サービス	その他（地域ネットワーク等）
55団体	0団体	3団体	1団体	10団体	9団体	40団体	54団体	14団体

## 1. 利用登録者の年代

■ 1-1:29才まで ■ 1-2:30～59才 ■ 1-3:60才以上



	1-1:29才まで (人)	1-2:30～59 才(人)	1-3:60才以 上(人)	総合計 (人)
合計	836	665	1874	3375
平均	15	13	35	
中央値	2	6	23	

福祉有償運送 + 介護保険 6  
 " + 障害福祉 20  
 " + 介護保険 + 障害福祉 34

### <考察>

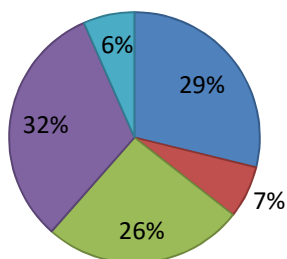
団体の実施事業が、介護保険サービス40団体、障がい福祉サービス54団体であるのに対し、利用登録者の年代は高齢者が半数以上を占めている。

「2. 利用登録者の状態区分」は高齢者と障がい者が近似値であることから、障がい者手帳を持っていても高齢の利用者が多いことがわかる（介護保険証と障害者手帳の両方を所持している可能性が高い）。

# 移動サービス基礎情報アンケート集計（フォーマルあり）

## 2. 利用登録者の状態区分

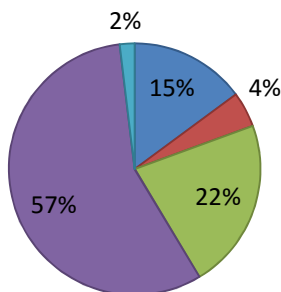
- 2-1: 高齢者 要介護
- 2-2: 高齢者 要支援
- 2-3: 障がい者 身体障がい
- 2-4: 精神・知的・発達障がい等
- 2-5: その他



2-1: 高齢者 要介護(人)	2-2: 高齢者 要支援(人)	2-3: 障がい者 身体障がい(人)	2-4: 精神・知的・発達障がい等(人)	2-5: その他(人)	総合計(人)
1064	249	957	1176	244	3690
23	5	17	22	6	
15	2	9	5	0	

## 3. 2014年3月度の利用者内訳(延べ人数)

- 3-1: 高齢者 要介護
- 3-2: 高齢者 要支援
- 3-3: 障がい者 身体障がい
- 3-4: 精神・知的・発達障がい等
- 3-5: その他



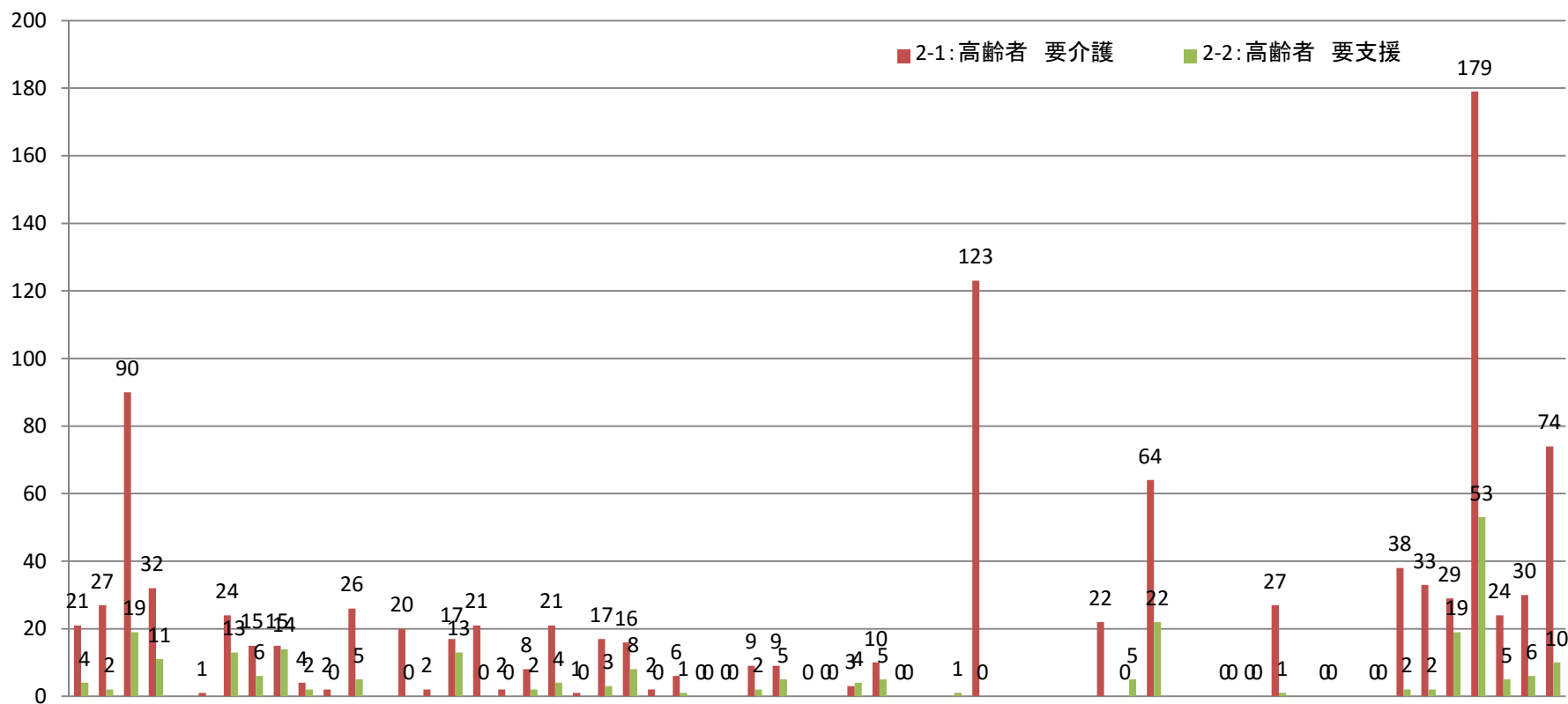
### <考察>

利用登録者の状態区分は、高齢者1,313人：障がい者2,133人 に対し、利用実績は高齢者1,690人：障害者：7,905人であり、障がい者の利用が圧倒的に多い。このことから、障がい者の利用頻度が高いことが分かる(複数乗車等の可能性もある)。

	3-1: 高齢者 要介護(人)	3-2: 高齢者 要支援(人)	3-3: 障がい者 身体障がい(人)	3-4: 精神・知的・発達障がい等(人)	3-5: その他(人)	総合計
合計	1288	392	1898	4907	164	8649
平均	27	9	40	98	4	144
中央値	10	2	11.5	6	0	59

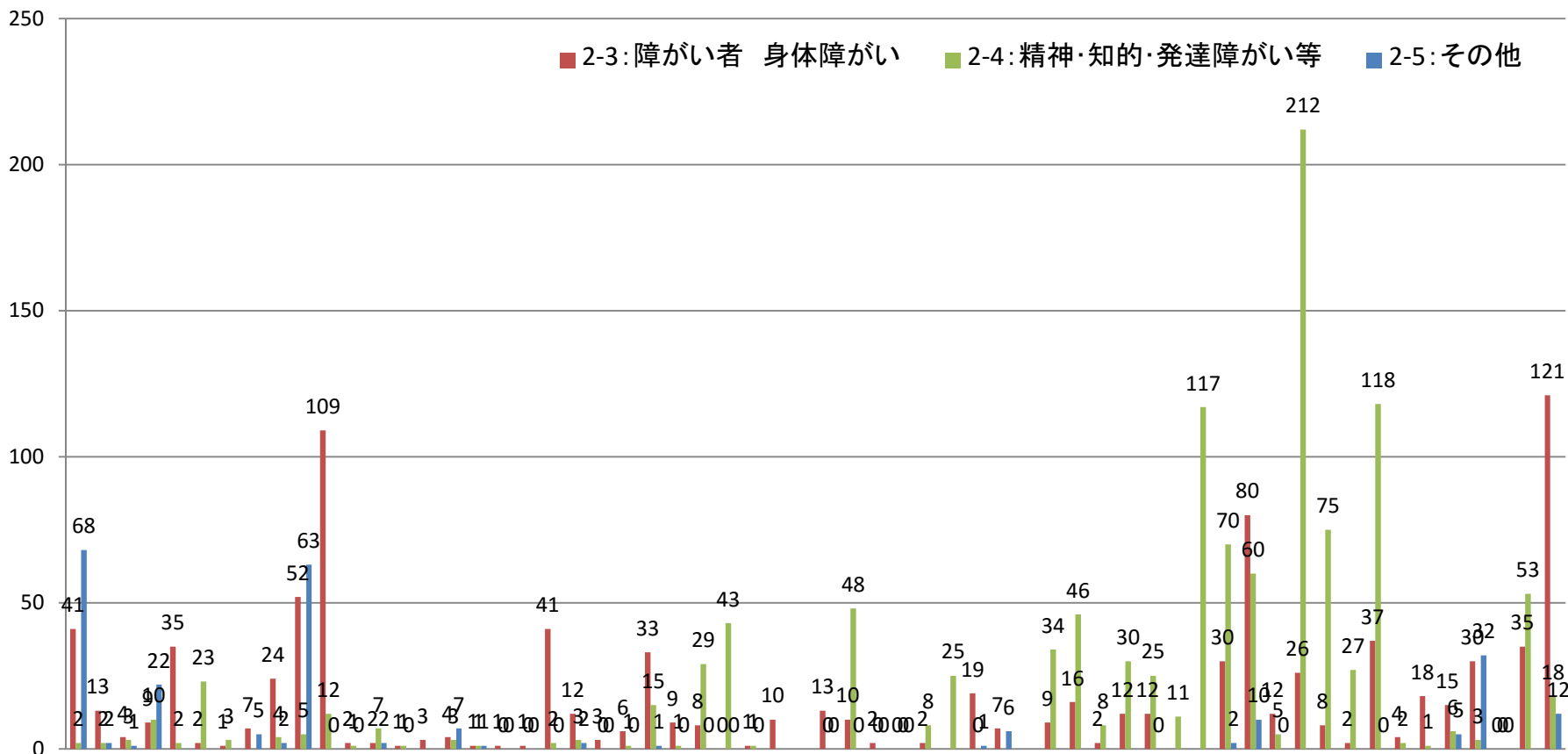
# 移動サービス基礎情報アンケート集計（フォーマルあり）

## 3. 団体別・利用登録者の内訳（要介護高齢者、要支援高齢者）



# 移動サービス基礎情報アンケート集計（フォーマルあり）

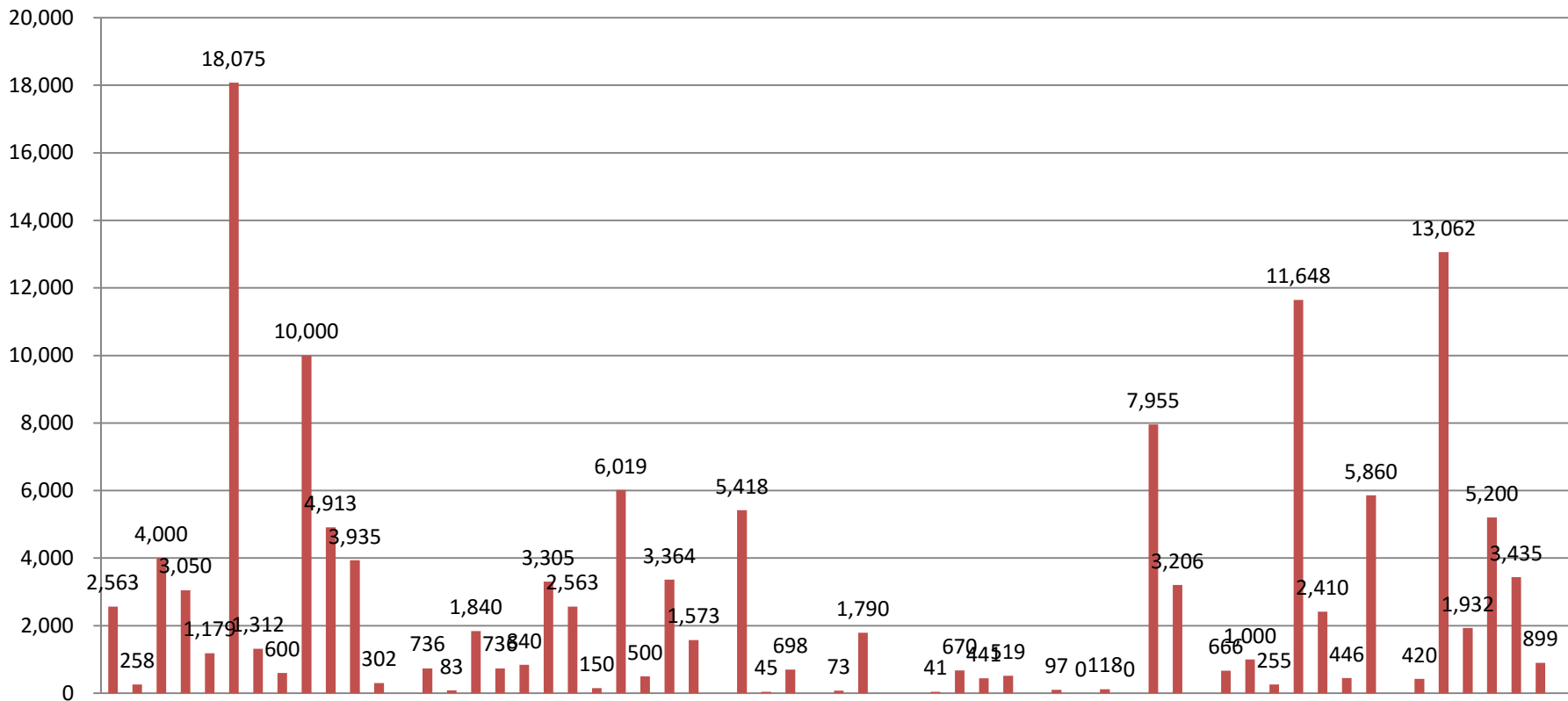
## 3. 団体別・利用登録者の内訳（身体障がい者、知的障がい者、その他）



# 移動サービス基礎情報アンケート集計（フォーマルあり）

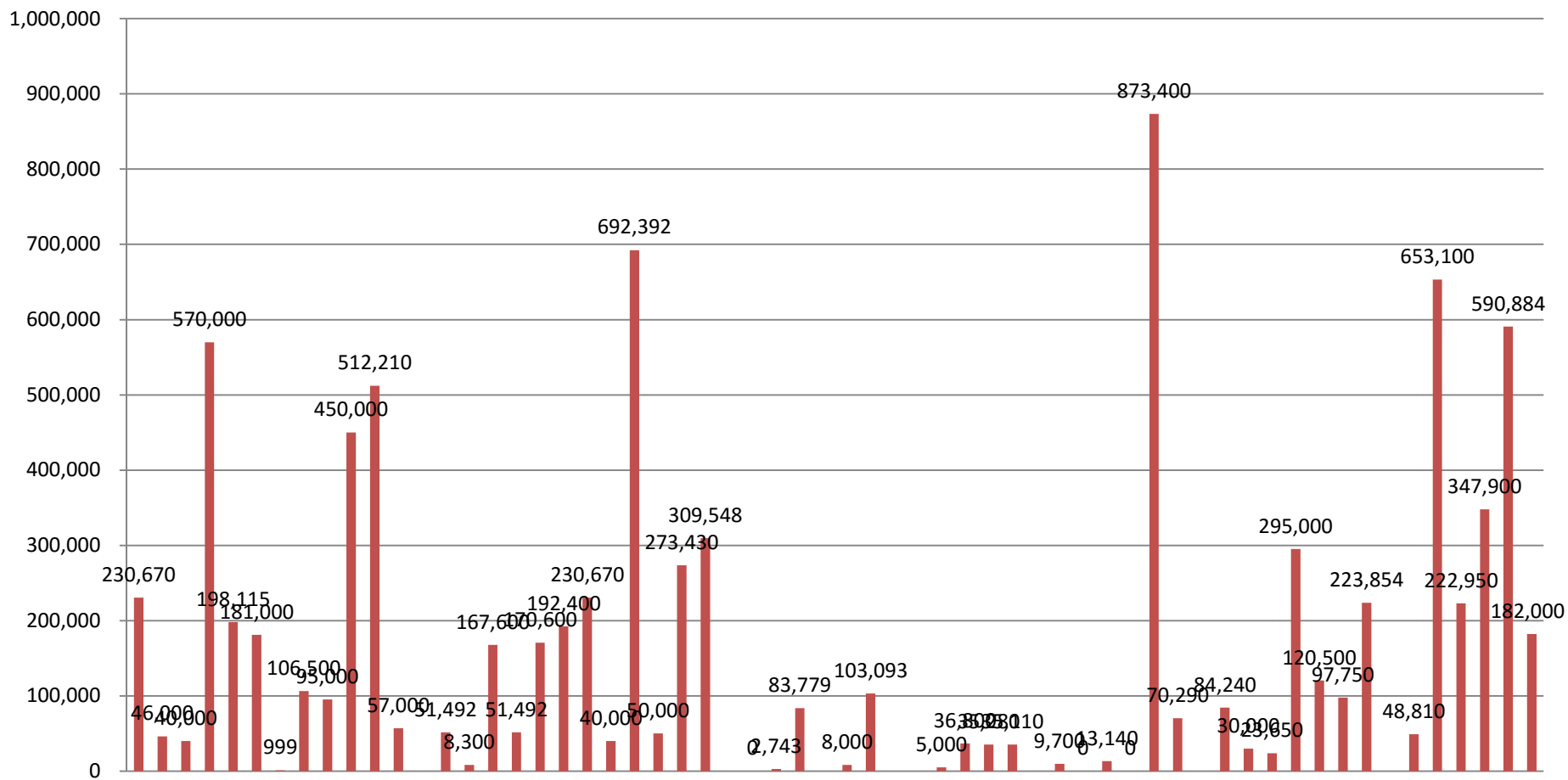
	4-1:延べ運行 距離(km)	4-2:延べ提供 時間(時間)	4-3:運行収入 合計(円)	4-4:車両数:法人 名義(台)	4-5:車両数:個人 持込み(台)	4-6:複数乗車 あり(団体)
合計	140198.7	6486.75	8,922,391	244	202	15
平均	2696.1	166.3	171,584	4.6	3.8	
中央値	1089.5	76.5	89,620	4	0	

## 4-1 延べ運行距離(km)



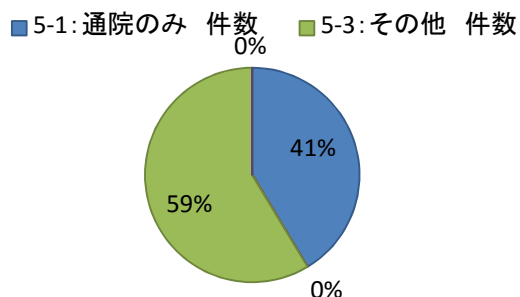
# 移動サービス基礎情報アンケート集計（フォーマルあり）

## 4-3 運行収入合計(円)



# 移動サービス基礎情報アンケート集計（フォーマルあり）

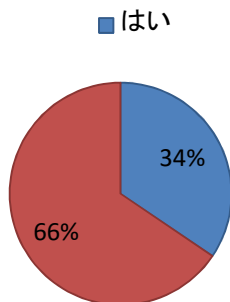
## 5. 2014年3月度の「要支援者」の利用目的



	5-1: 通院のみ 件数	5-3: その他 件数
合計	544	771
平均	16	34
中央値	5	1

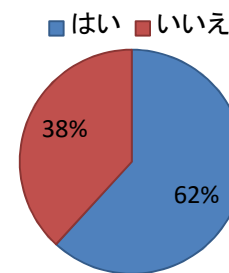
↑要介護高齢者や障がい者の利用目的と思われる回答が多数含まれていたため、正確ではない

## 6. 有償運送以外の送迎活動を実施しているか



はい	20団体
いいえ	38団体
合計	58

## 7. 移動サービス以外の助け合い活動を実施しているか



はい	21団体
いいえ	34団体
合計	55

### <考察>

無償運送やおでかけ行事企画に伴う送迎等、福祉有償運送以外にも送迎活動をしている団体は34%にとどまっている。一方、サロンや家事支援などの移動サービス以外のたすけあい活動を行っている団体は62%に上る。たすけあい活動の精神があっても、福祉有償運送の団体（または車両）は、他の移動サービスを行ってはいけないという誤解や採算性の問題があると思われる。



# 移動サービス基礎情報アンケート集計（フォーマルなし）

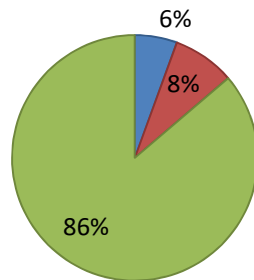
54件（24都道府県：宮城3、山形14、埼玉6、東京9、岡山9、他の16道府県は1～2）

## 実施している事業等

福祉有償 運送	過疎地有 償運送	4条ぶら 下がり	市町村運営 有償運送	国土交通大臣 認定講習	登録・許可不 要の活動	介護保険 サービス	障がい福祉 サービス	その他(地域 ネットワーク等)
48団体	0団体	0団体	1団体	3団体	7団体	0団体	0団体	5団体

## 1. 利用登録者の年代

■ 1-1:29才まで ■ 1-2:30～59才 ■ 1-3:60才以上

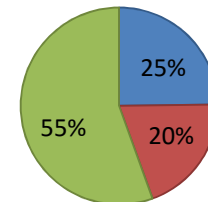


※移動サービス実施なし 2  
※登録不要の活動は6-1では16

### <考察>

フォーマルサービスありの団体に比べ、フォーマルサービスなしの団体は、高齢の利用者が多い。専門職ではない身近なボランティア、地域のボランティアによって、高齢者が支えられている。

### 1. 利用登録者の年代:フォーマルあり

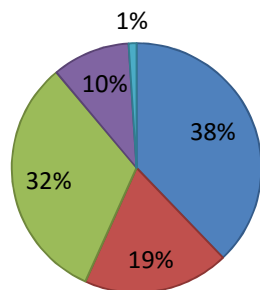


	1-1:29才まで (人)	1-2:30～59 才(人)	1-3:60才以 上(人)	総合計 (人)
合計	296	436	4587	5319
平均	7	10	92	
中央値	2	4	42	

# 移動サービス基礎情報アンケート集計（フォーマルなし）

## 2. 利用登録者の状態区分

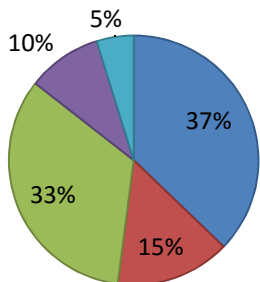
- 2-1: 高齢者 要介護
- 2-2: 高齢者 要支援
- 2-3: 障がい者 身体障がい
- 2-4: 精神・知的・発達障がい等
- 2-5: その他



2-1: 高齢者 要介護(人)	2-2: 高齢者 要支援(人)	2-3: 障がい者 身体障がい(人)	2-4: 精神・知的・発達障がい等(人)	2-5: その他(人)	総合計(人)
2276	1140	1935	607	62	6020
54	26	43	14	2	
32	10	20	6	0	

## 3. 2014年3月度の利用者内訳(延べ人数)

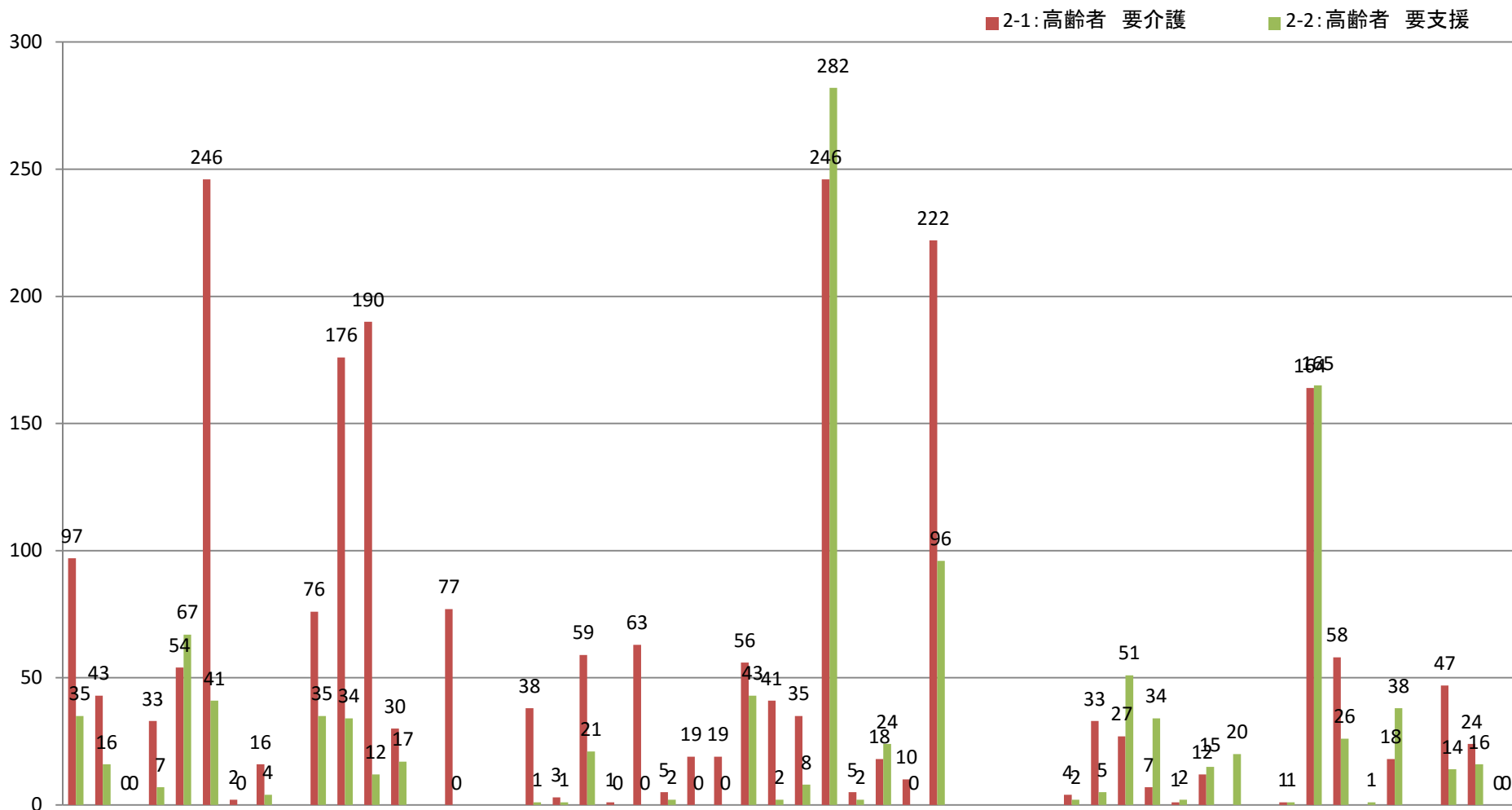
- 3-1: 高齢者 要介護
- 3-2: 高齢者 要支援
- 3-3: 障がい者 身体障がい
- 3-4: 精神・知的・発達障がい等
- 3-5: その他



	3-1: 高齢者 要介護(人)	3-2: 高齢者 要支援(人)	3-3: 障がい者 身体障がい(人)	3-4: 精神・知的・発達障がい等(人)	3-5: その他(人)	合計
合計	1607	643	1448	417	207	14907
平均	47	20	40	14	8	281
中央値	11	4	7	3	0	25

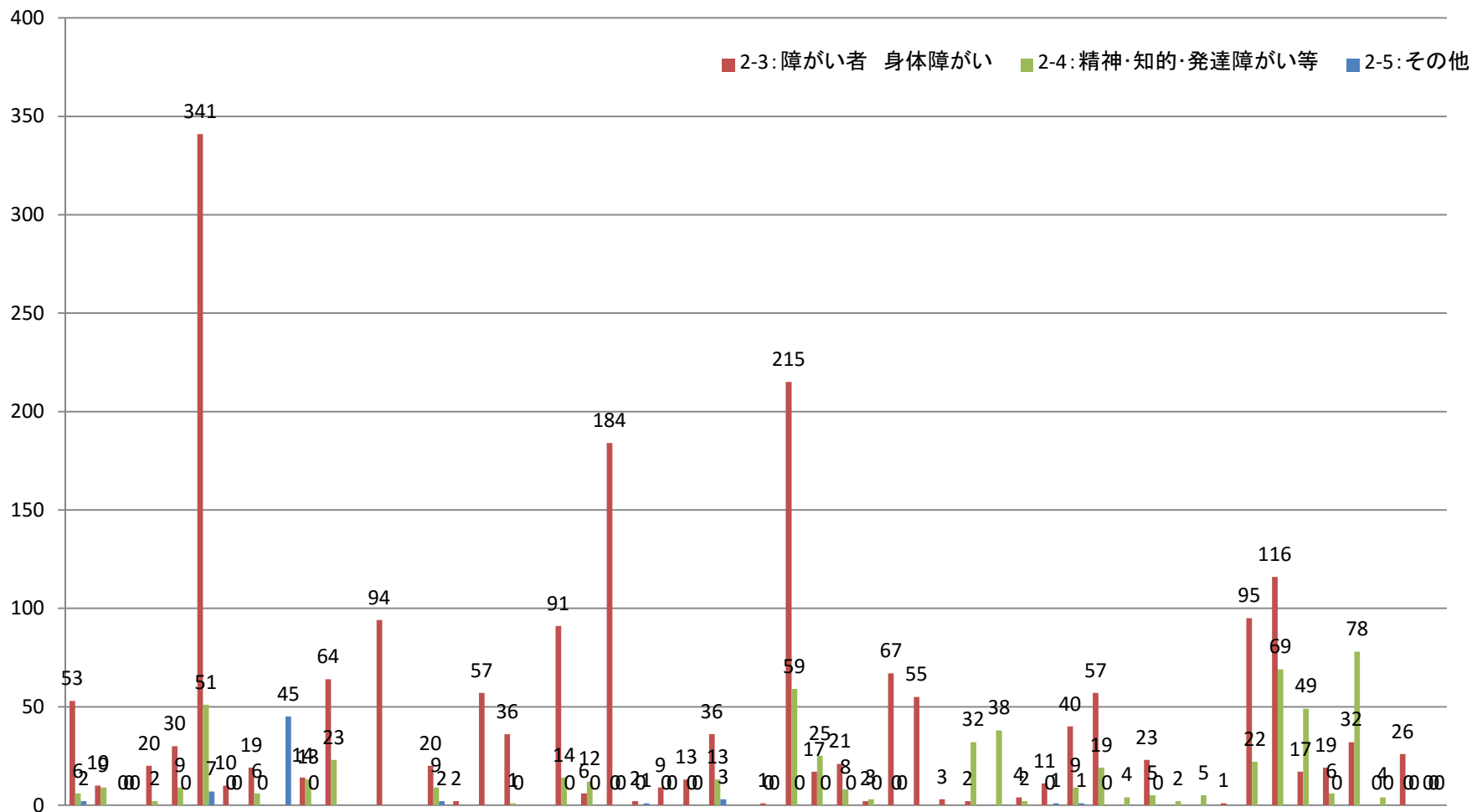
# 移動サービス基礎情報アンケート集計（フォーマルなし）

## 3. 団体別の利用登録者の内訳（要介護高齢者、要支援高齢者）



# 移動サービス基礎情報アンケート集計（フォーマルなし）

## 3. 団体別の利用登録者の内訳（身体障がい者、知的障がい者、その他）



# 移動サービス基礎情報アンケート集計（フォーマルなし）

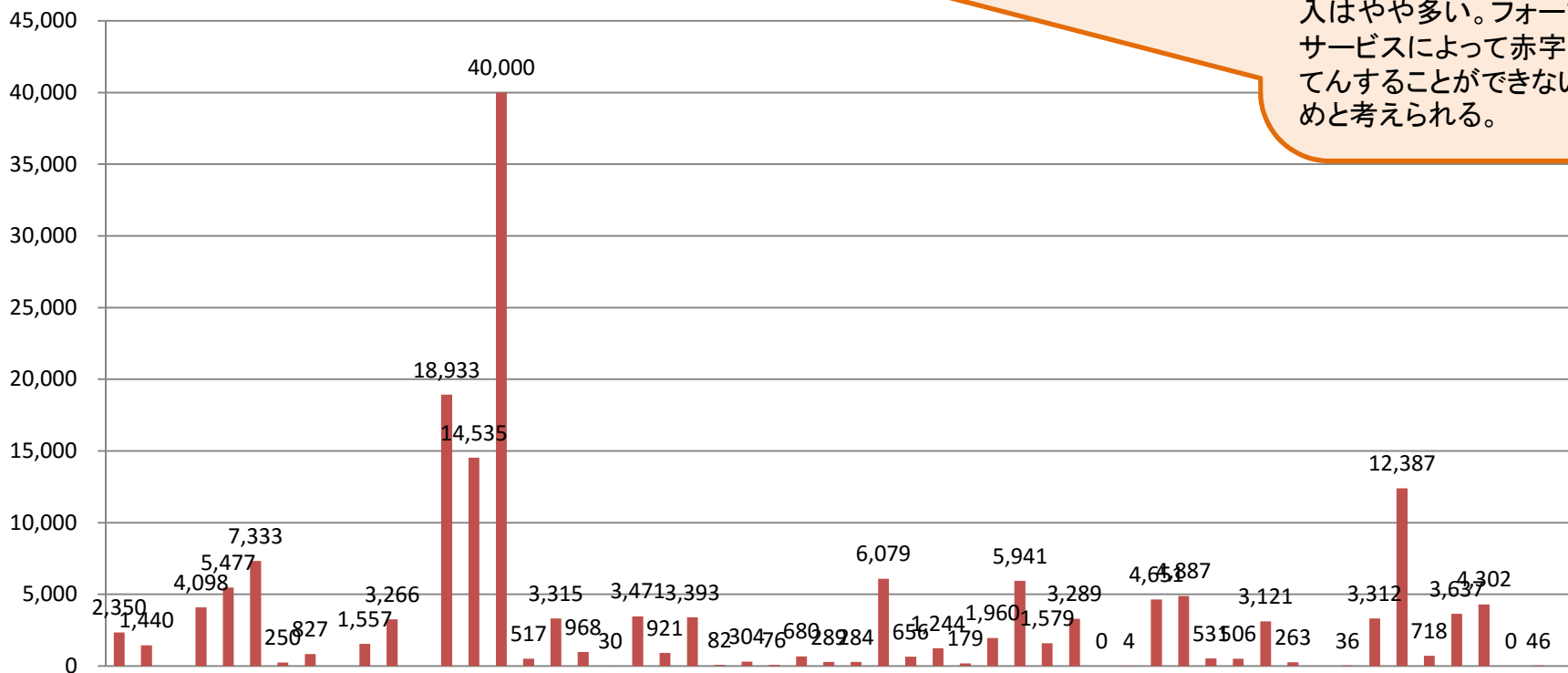
	4-1:延べ 運行距離 (km)	4-2:延べ提 供時間(時 間)	4-3:運行収 入合計(円)	4-4:車両 数:法人名 義(台)	4-5:車両数: 個人持込み (台)	4-6:複数乗車 あり(団体)
合計	173722.5	13169	13,651,933	118	333	13
平均	3545.3	399	290,462	2.2	6	
中央値	1440	84.2	94,400	2	1	

運行収入合計(円) フォーマルあり
8,922,391
171,584
89,620

<考察>

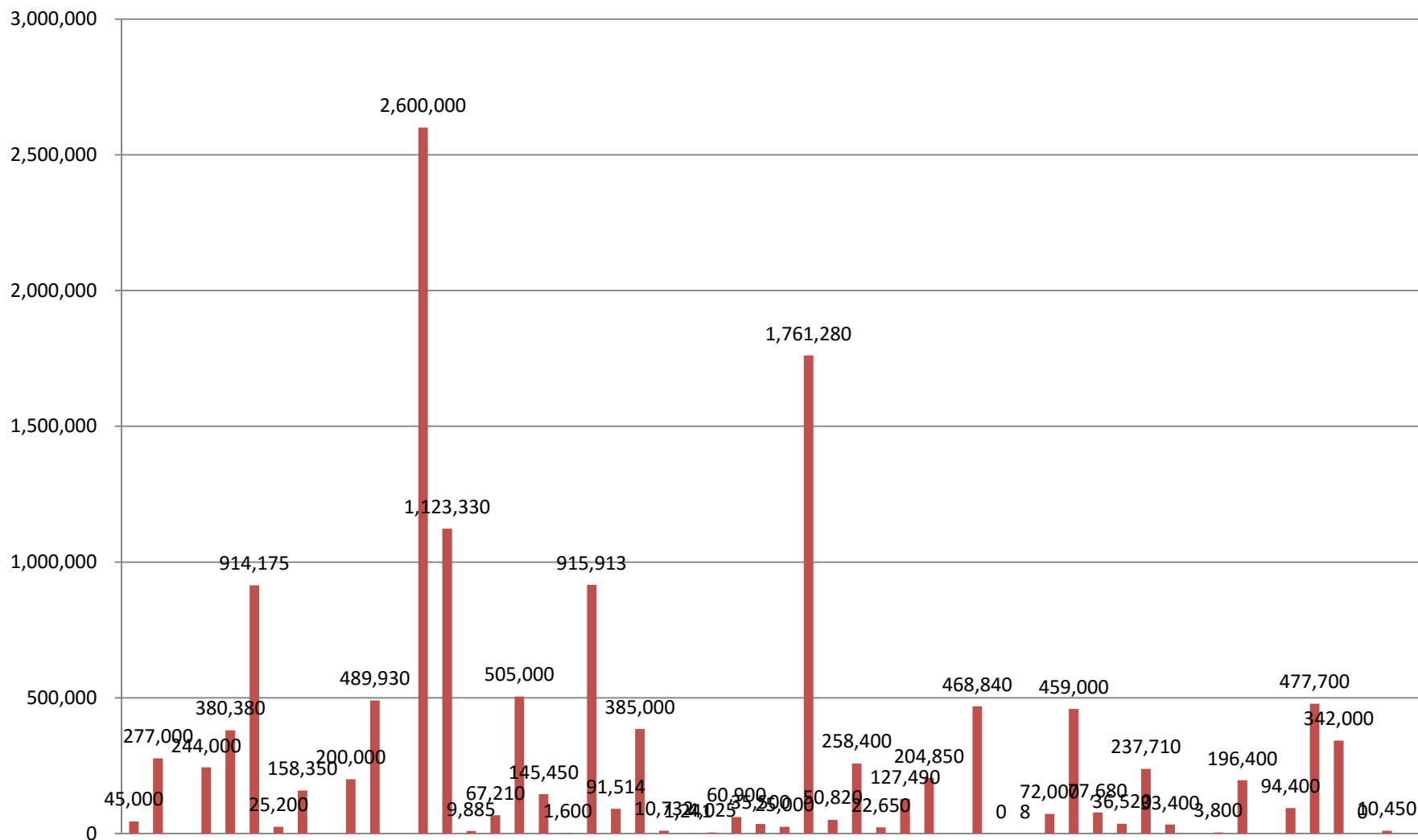
フォーマルサービスありの  
団体に比べると、運行う収  
入はやや多い。フォーマル  
サービスによって赤字を補  
てんすることができないた  
めと考えられる。

## 4-1 延べ運行距離(km)



# 移動サービス基礎情報アンケート集計（フォーマルなし）

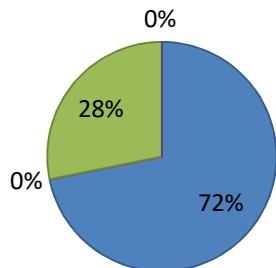
## 4-3 運行収入合計(円)



# 移動サービス基礎情報アンケート集計（フォーマルなし）

## 5. 2014年3月度の「要支援者」の利用目的

■ 5-1:通院のみ 件数 ■ 5-3:その他 件数

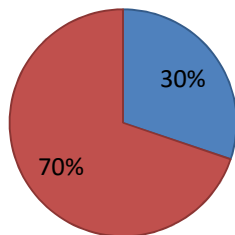


	5-1:通院のみ 件数	5-3:その他 件数
合計	1867	732
平均	58	28
中央値	8	3

↑ 要介護高齢者や障がい者の利用目的と思われる回答が多数含まれていたため、正確ではない

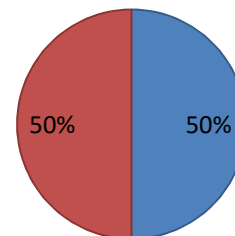
## 6. 有償運送以外の送迎活動を実施しているか

■ はい ■ いいえ



## 7. 移動サービス以外の助け合い活動を実施しているか

■ はい ■ いいえ



### <考察>

フォーマルありの団体に比べ、福祉有償運送以外の移動サービスも助け合い活動を行っている率も低くなっている(設問7)。地域の身近なボランティアの中には福祉有償運送のみを指向している団体もあることがわかる。

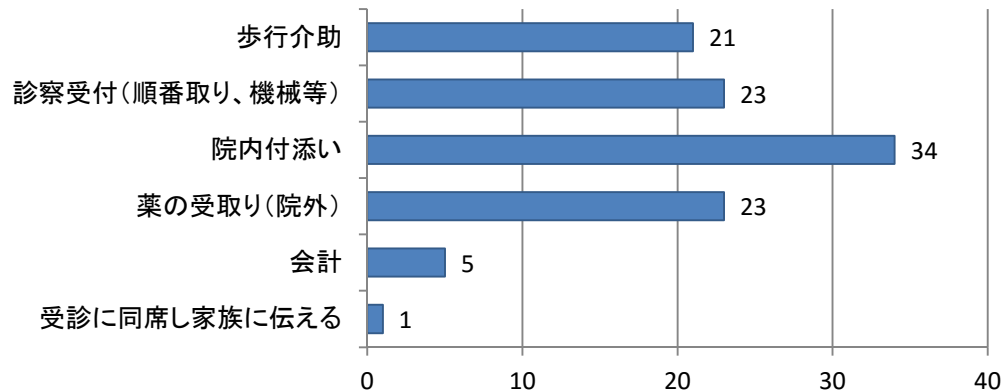
はい	16団体
いいえ	37団体
合計	53団体

はい	26団体
いいえ	26団体
合計	52団体

# 移動サービス基礎情報アンケート集計（フォーマルあり・なし）

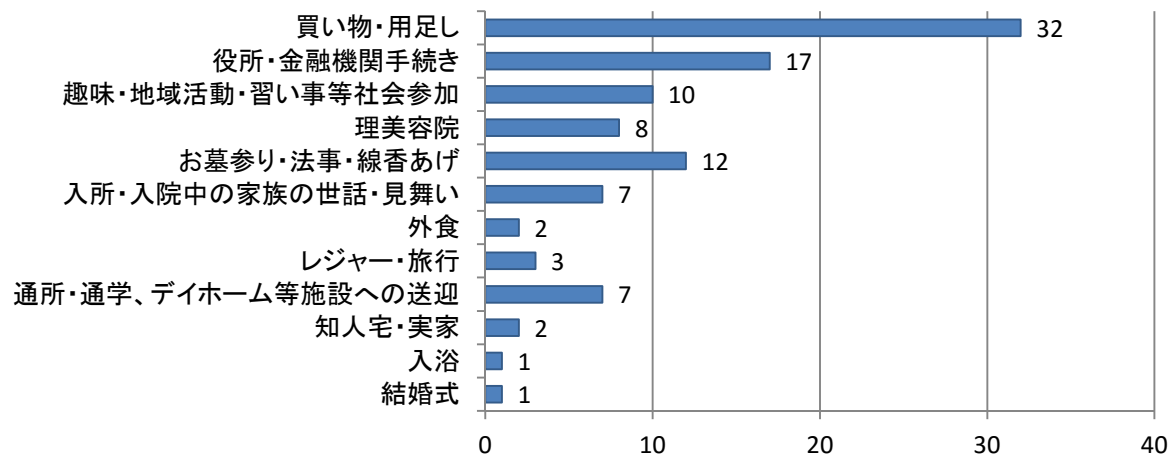
## 5. 要支援高齢者の利用目的（自由記述）

### 5. 要支援高齢者の利用目的（通院時の介助・複数回答）



※フォーマルサービス実施の有無に関わらず、設問5に記述された内容を分類しグラフ化したもの

### 5. 要支援高齢者の利用目的（通院以外・複数回答）





# 移動サービス基礎情報アンケート集計（フォーマルあり・なし）

## 6. 有償運送以外の送迎活動（自由記述）

1	無償運送(通院、買い物、銀行、役所、等)	17	助け合い活動で送迎を行う
2	友遊デイで外食、美術館鑑賞等のイベント参加移送	18	施設での個別社会参加活動(希望の外出)・通院付添い
3	会員を対象に無償運送を提供(ガソリン代実費のみ収受)、運送区域は合併前の志賀町内が中心	19	車いす搭載可能な軽自動車を無料にて貸し出している。※返却前にガソリンの補充をお願いしている。利用時間:原則1日
4	デイサービス利用者の公園散歩などの移送サービス	20	当法人は特別養護老人ホームを主とし、入居者様のみ外出支援を行っている。
5	自立生活センターの当事者の送迎 作業所の当事者の送迎	21	通院、薬取り、買い物、美容院
6	高齢者のサークル活動への送迎、高齢者(夫)を介護する高齢者(妻)2名の通院	22	買い物・地域の種々催し物・観光地見学・サッカー観戦 など
7	全盲の方が訪問鍼灸に治療に出かける際に、往復で利用されている。	23	行事、買い物等、外出
8	「要支援」の人または外出困難にある人を対象にボランティア移送を実施「院内支援などと合わせて」	24	同法人内で利用者さんの散髪同行などに利用している
9	市からの受託で送迎サービス(車両は市の保有)	25	日中一時支援を利用した外出を休日に行っている
10	ふれあいサロン参加者の送迎	26	B型作業所利用者の送迎、グループホーム利用者の送迎、お出かけ等
11	全く無償で通所、通学、通院、支援	27	デイサービスからの送迎
12	集いの場(みんなの喫茶去)への送迎、集いの場からの数人の物見游山	28	利用者さん所有の車を運転して外出支援をしています。
13	有償ボランティアである助け合い活動での外出支援として、買い物、幼児(チャイルドシート利用)の幼稚園への送迎、承認された市町村の福祉有償運送区域外の利用者に対する通院・買い物等	29	会で行うレクリエーションの際はバスで無償で輸送、費用は会の共通費用を当てる。また全員参加が前提の総会などの場合は送迎費用は無償としている。
14	利用者の自家用車を運転して、外出支援を行っている。	30	法人企画のコンサート等の送迎
15	65才以上の方でサロン等への参加者の送迎	31	登録不要の活動 1分35円
16	移動支援・生活サポート		